



INSTRUCCIONES Y CRITERIOS GENERALES DE CALIFICACIÓN

Después de leer atentamente todas las preguntas, el alumno deberá escoger **una** de las dos opciones propuestas y responder razonadamente a las cuestiones de la opción elegida.

Para la realización de esta prueba se puede utilizar calculadora científica, siempre que no disponga de capacidad de representación gráfica o de cálculo simbólico.

CALIFICACIÓN: Cada ejercicio se valora sobre 2.5 puntos y en el enunciado se especifica la valoración de cada apartado. **Todas las respuestas deberán estar debidamente justificadas.**

TIEMPO: 90 minutos.

OPCIÓN A

Ejercicio 1. Calificación máxima: 2.5 puntos.

Dadas la matrices $A = \begin{pmatrix} 0 & 1 & 1 \\ 0 & 3 & 0 \\ 0 & -1 & 3 \end{pmatrix}$ e $I = \begin{pmatrix} 1 & 0 & 0 \\ 0 & 1 & 0 \\ 0 & 0 & 1 \end{pmatrix}$, se pide:

- (1.5 puntos) Obtener los valores de m para los que que la matriz $A - mI$ admite inversa.
- (1 punto) Calcular la matriz inversa de $A - 2I$.

Ejercicio 2. Calificación máxima: 2.5 puntos.

Dada la función $f(x) = 2 \cos(x) + |x - 1|$, se pide:

- (0.5 puntos) Determinar el valor de $f'(0)$.
- (1 punto) Calcular la ecuación de la recta tangente a la curva $y = f(x)$ en el punto de abscisa $x = \pi$.
- (1 punto) Hallar el área del recinto plano limitado por la la curva $y = f(x)$, el eje OX y las rectas $x = \pi$ y $x = 2\pi$.

Ejercicio 3. Calificación máxima: 2.5 puntos.

Dados los planos $\pi_1 \equiv 3x + y + 2z - 1 = 0$, $\pi_2 \equiv 2x - y + 3z - 1 = 0$ y la recta $r \equiv \begin{cases} x = 1 - 2t, \\ y = -1 + t, \\ z = 1 + t, \end{cases}$ se pide:

- (1.5 puntos) Hallar los puntos de la recta r equidistantes de π_1 y π_2 .
- (1 punto) Hallar el área del triángulo que forma el punto $P(-2, 3, 2)$ con los puntos de intersección de r con π_1 y π_2 .

Ejercicio 4. Calificación máxima: 2.5 puntos.

Sabiendo que el peso de los estudiantes varones de segundo de bachillerato se puede aproximar por una variable aleatoria con distribución normal, de media 74 kg y desviación típica 6 kg, se pide:

- (1 punto) Determinar el porcentaje de estudiantes varones cuyo peso está comprendido entre los 68 y 80 kg.
- (0.5 puntos) Estimar cuántos de los 1500 estudiantes varones, que se han presentado a las pruebas de la EvAU en una cierta universidad, pesan más de 80 kg.
- (1 punto) Si se sabe que uno de estos estudiantes pesa más de 76 kg, ¿cuál es la probabilidad de que pese más de 86 kg?

OPCIÓN B

Ejercicio 1 . Calificación máxima: 2.5 puntos.

Dada la matriz A y los vectores X y B siguientes:

$$A = \begin{pmatrix} 1 & 1 & 1 \\ m & 1 & m+1 \\ 1 & m & m \end{pmatrix}, \quad X = \begin{pmatrix} x \\ y \\ z \end{pmatrix}, \quad B = \begin{pmatrix} 1 \\ 1 \\ 2+m \end{pmatrix},$$

se pide:

- (2 puntos) Discutir el sistema lineal $AX = B$ en función de los valores del parámetro m .
- (0.5 puntos) Resolver el sistema lineal $AX = B$ cuando $m = -1$.

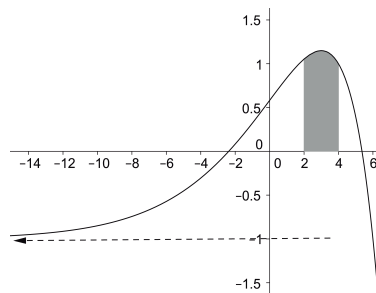
Ejercicio 2 . Calificación máxima: 2.5 puntos.

El dibujo adjunto muestra la gráfica de la función

$$f(x) = (6 - x)e^{\frac{x-4}{3}} - 1.$$

Se pide:

- (1 punto) Calcular el área de la región sombreada.
- (1 punto) Determinar la abscisa del punto de la gráfica donde la recta tangente tiene pendiente máxima.
- (0.5 puntos) Efectuando los cálculos necesarios, obtener la ecuación de la asíntota que se muestra en el dibujo (flecha discontinua inferior).



Ejercicio 3 . Calificación máxima: 2.5 puntos.

Dados los planos $\pi_1 \equiv x + y = 0$, $\pi_2 \equiv x = 0$ y el punto $B(-1, 1, 1)$, se pide:

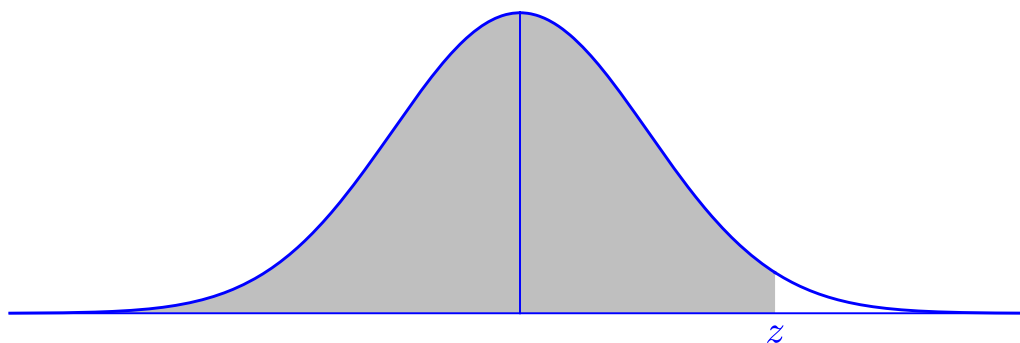
- (1 punto) Determinar el punto B' , simétrico de respecto del plano π_2 .
- (1 punto) Obtener una ecuación de la recta r , contenida en el plano π_1 , paralela al plano π_2 y que pasa por el punto B .
- (0.5 puntos) Hallar el ángulo que forman los planos π_1 y π_2 .

Ejercicio 4 . Calificación máxima: 2.5 puntos.

En una bolsa hay 10 caramelos de fresa, 15 de menta y 5 de limón. Se extraen sucesivamente de la bolsa dos caramelos. Se pide:

- (1 punto) Determinar la probabilidad de que el segundo de ellos sea de fresa.
- (0.5 puntos) Determinar la probabilidad de que los dos sean de fresa.
- (1 punto) Sabiendo que el segundo ha sido de fresa, calcular la probabilidad de que lo haya sido también el primero.

DISTRIBUCIÓN NORMAL



Ejemplo: si Z tiene distribución $N(0, 1)$, $P(Z < 0,45) = 0,6736$.

z	0,00	0,01	0,02	0,03	0,04	0,05	0,06	0,07	0,08	0,09
0,0	0,5000	0,5040	0,5080	0,5120	0,5160	0,5199	0,5239	0,5279	0,5319	0,5359
0,1	0,5398	0,5438	0,5478	0,5517	0,5557	0,5596	0,5636	0,5675	0,5714	0,5753
0,2	0,5793	0,5832	0,5871	0,5910	0,5948	0,5987	0,6026	0,6064	0,6103	0,6141
0,3	0,6179	0,6217	0,6255	0,6293	0,6331	0,6368	0,6406	0,6443	0,6480	0,6517
0,4	0,6554	0,6591	0,6628	0,6664	0,6700	0,6736	0,6772	0,6808	0,6844	0,6879
0,5	0,6915	0,6950	0,6985	0,7019	0,7054	0,7088	0,7123	0,7157	0,7190	0,7224
0,6	0,7257	0,7291	0,7324	0,7357	0,7389	0,7422	0,7454	0,7486	0,7517	0,7549
0,7	0,7580	0,7611	0,7642	0,7673	0,7704	0,7734	0,7764	0,7794	0,7823	0,7852
0,8	0,7881	0,7910	0,7939	0,7967	0,7995	0,8023	0,8051	0,8078	0,8106	0,8133
0,9	0,8159	0,8186	0,8212	0,8238	0,8264	0,8289	0,8315	0,8340	0,8365	0,8389
1,0	0,8413	0,8438	0,8461	0,8485	0,8508	0,8531	0,8554	0,8577	0,8599	0,8621
1,1	0,8643	0,8665	0,8686	0,8708	0,8729	0,8749	0,8770	0,8790	0,8810	0,8830
1,2	0,8849	0,8869	0,8888	0,8907	0,8925	0,8944	0,8962	0,8980	0,8997	0,9015
1,3	0,9032	0,9049	0,9066	0,9082	0,9099	0,9115	0,9131	0,9147	0,9162	0,9177
1,4	0,9192	0,9207	0,9222	0,9236	0,9251	0,9265	0,9279	0,9292	0,9306	0,9319
1,5	0,9332	0,9345	0,9357	0,9370	0,9382	0,9394	0,9406	0,9418	0,9429	0,9441
1,6	0,9452	0,9463	0,9474	0,9484	0,9495	0,9505	0,9515	0,9525	0,9535	0,9545
1,7	0,9554	0,9564	0,9573	0,9582	0,9591	0,9599	0,9608	0,9616	0,9625	0,9633
1,8	0,9641	0,9649	0,9656	0,9664	0,9671	0,9678	0,9686	0,9693	0,9699	0,9706
1,9	0,9713	0,9719	0,9726	0,9732	0,9738	0,9744	0,9750	0,9756	0,9761	0,9767
2,0	0,9772	0,9778	0,9783	0,9788	0,9793	0,9798	0,9803	0,9808	0,9812	0,9817
2,1	0,9821	0,9826	0,9830	0,9834	0,9838	0,9842	0,9846	0,9850	0,9854	0,9857
2,2	0,9861	0,9864	0,9868	0,9871	0,9875	0,9878	0,9881	0,9884	0,9887	0,9890
2,3	0,9893	0,9896	0,9898	0,9901	0,9904	0,9906	0,9909	0,9911	0,9913	0,9916
2,4	0,9918	0,9920	0,9922	0,9925	0,9927	0,9929	0,9931	0,9932	0,9934	0,9936
2,5	0,9938	0,9940	0,9941	0,9943	0,9945	0,9946	0,9948	0,9949	0,9951	0,9952
2,6	0,9953	0,9955	0,9956	0,9957	0,9959	0,9960	0,9961	0,9962	0,9963	0,9964
2,7	0,9965	0,9966	0,9967	0,9968	0,9969	0,9970	0,9971	0,9972	0,9973	0,9974
2,8	0,9974	0,9975	0,9976	0,9977	0,9977	0,9978	0,9979	0,9979	0,9980	0,9981
2,9	0,9981	0,9982	0,9982	0,9983	0,9984	0,9984	0,9985	0,9985	0,9986	0,9986
3,0	0,9987	0,9987	0,9987	0,9988	0,9988	0,9989	0,9989	0,9989	0,9990	0,9990